

DEFIANT™

戰魔者機械式電競鍵盤

使用者手冊 - 第 1.0 版

內容目錄

- P2** - 產品介紹/技術規格/系統需求/包裝內容
- P3** - 設定您的戰魔者鍵盤
- P4** - 安裝
- P5** - 特殊功能(Fn)鍵及其相關功能使用
- P7** - 戰魔者使用者介面(GUI)說明
- P11** - 巨集設定
- P14** - 按鍵管理
- P16** - 安全及維護/聯絡我們

技術規格

產品名稱: 戰魔者機械式電競鍵盤

全機械按鍵軸承 –EG MMS™ 魔陣模組化機械軸

極致防鬼鍵 – Extreme Anti-ghosting

N-Key rollover: 支援最高 20 鍵防鍵位衝突功能

LED 背光按鍵，支援隨即逐鍵背光設定

高速 1000Hz 回報率，四段可調 125/250/500/1000Hz

全按鍵可程式功能

專用 GUI 軟體含 4 組客制化遊戲配置

Window 鍵切換關閉功能

電競強化 USB 編織線

2 年產品保固

產品尺寸: 455 x167x26 mm

產品重量: 1100g

系統需求

- 附有 USB 2.0 以上連接埠的 PC 電腦
- 網際網路連線 (用以安裝驅動程式)
- Windows® 10/Windows® 8 / Windows® 7 / Windows Vista® / Windows® XP
- Mac 系統僅供基本鍵盤功能

包裝內容

- 戰魔者機械式鍵盤 x1
- 簡易說明書 x1
- 拔軸鍵器 x1

背光亮燈模式快選鍵

模式 1: 全亮 → FN + NUM1

模式 2: 全滅 → FN + NUM2

模式 3: 水波循環 → FN + NUM3

模式 4: 全亮指滅 → FN + NUM4

模式 5: 全滅指亮 → FN + NUM5

模式 6: 自定義模式 → FN + NUM6

模式 7: 自定義模式 → FN + NUM7

模式 8: 自定義模式 → FN + NUM8

模式 9: 自定義模式 → FN + NUM9

啟動錄製自定義模式 → FN + F11

亮度調節 → FN + F12

玩家配置快選鍵

玩家配置 1 → FN + 1

玩家配置 2 → FN + 2

玩家配置 3 → FN + 3

玩家配置 4 → FN + 4

EG MMS™ 魔陣模組化機械軸拆裝

請先用藝極™ 拔軸鍵器™ 拔除鍵帽，接下來用夾端卡穩軸體底座對位孔，之後再向上直立拔起軸體。欲將軸體裝回，請先確認軸體上帶導光條端朝向面板孔位上方，再將軸體向下推入至底，直至喀喀聲。

註: 請參閱簡易說明書

設定您的戰魔者鍵盤

- A. 藝極 EG/Windows 鎖定鍵
- B. 多媒體控制鍵: F5 至 F8
- C. 自定義背光錄製設定鍵: F11
- D. 亮度設定鍵: F12
- E. 音量控制轉輪: 音量往左/往右-轉小/轉大
靜音: 向下按壓; 解除靜音: 向下按壓
- F. NKRO 鍵(20 鍵)防鍵位衝突鍵
- G. 6 鍵防鍵位衝突鍵



安裝

步驟 1 – 將戰魔者鍵盤的 USB 訊號線，插入電腦主機相容的连接埠。

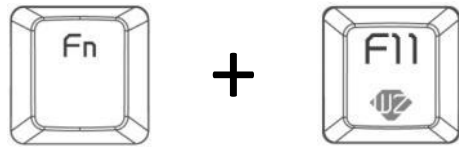
步驟 2 – 從 <https://www.epicgear.com/tw/support/software-downloads> 下載戰魔者使用者介面(GUI) 軟體。

步驟 3 – 開始使用者介面(GUI)程式下載程序，依照指示步驟依序完成安裝。

註：當您發現您的戰魔者鍵盤軟體不是最新版本，我們建議您前往藝極官網的支援頁面下載最新公布的軟體及軟體。您可以在使用者介面(GUI)軟體中的技術支援頁面中查詢到當前鍵盤軟體版本的資訊。

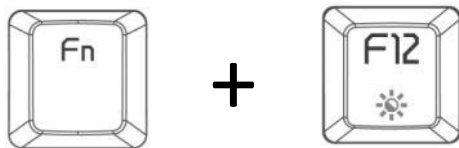
特殊功能(Fn)鍵及其相關功能使用

1. 背光模式錄製設定



首請先選擇其中一組逐鍵背光編程自定義模式(Fn+數字鍵 6~9) 後，使用功能鍵(Fn)+即時背光錄製鍵(F11)已啟動編輯模式。當您看到 F11 鍵開始閃爍，即可開始選擇希望亮起的按鍵，按一次按鍵燈亮代表選取成功，再按一次按鍵燈滅代表取消選取。當要結束編輯，再按一次 Fn+F11 停止錄製，即完成儲存至所選的自定義模式鍵中。

2. 背光亮度調整

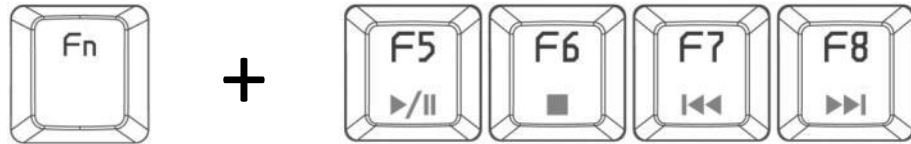


使用功能鍵(Fn)加上亮度設定鍵(F12)來調整 LED 背光亮度。

原廠設定之 4 種亮度定義如下：

第 1 段 (0%)，第 2 段 (33%)，第 3 段 (66%)，和第 4 段 (100%)

3. 使用多媒體控制鍵



使用功能鍵(Fn)加上多媒體控制鍵(F5~F8)來控制多媒體影音播放:

Fn + F5 → 撥放/暫停

Fn + F6 → 停止

Fn + F7 → 回轉/上一首

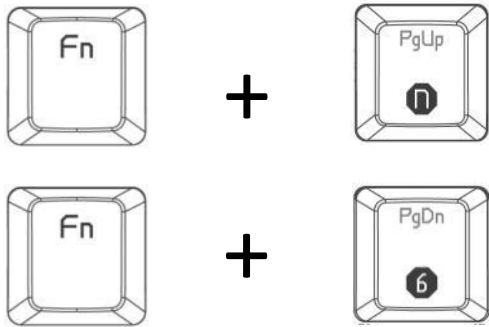
Fn + F8 → 快轉/下一首

4. 藝極遊戲模式切換 – 關閉 windows 鍵功能



使用功能鍵(Fn)加上藝極鍵來啟動遊戲模式，在遊戲模式之下， windows 鍵功能將被鎖定，再按一次按鍵解開鎖定功能。

5. 20 鍵防鍵位衝突(NKRO)功能與 6 鍵防鍵位衝突功能模式切換



使用功能鍵(Fn)加上 N 鍵防鍵位衝突鍵(PgUp/n)即可設定高達 20 鍵之防鍵位衝突，當設定完成時，N 鍵防鍵位衝突鍵(PgUp/n)將會亮起。使用功能鍵(Fn)加上 6 鍵防鍵位衝突鍵(PgDn/6) 即可設定成 6 鍵防鍵位衝突，當 6 鍵防鍵位衝突鍵(PgDn/6)亮起時，即代表設定完成。請注意原廠預設之防鍵位衝突模式為 6 鍵。

註：鍵盤上之防鍵位衝突亮燈標示，僅只會於 PgUp/n(N 鍵防鍵位衝突鍵)或 PgDn/6(6 鍵防鍵位衝突鍵)2 鍵其中 1 鍵亮起，以示區別防鍵位模式；因此 2 鍵防鍵位衝突鍵亮燈標示，為獨立亮燈模式，故於全亮或全滅等亮燈模式時，將仍有 1 鍵亮起及另 1 鍵不亮屬正常現象，並非亮燈異常。

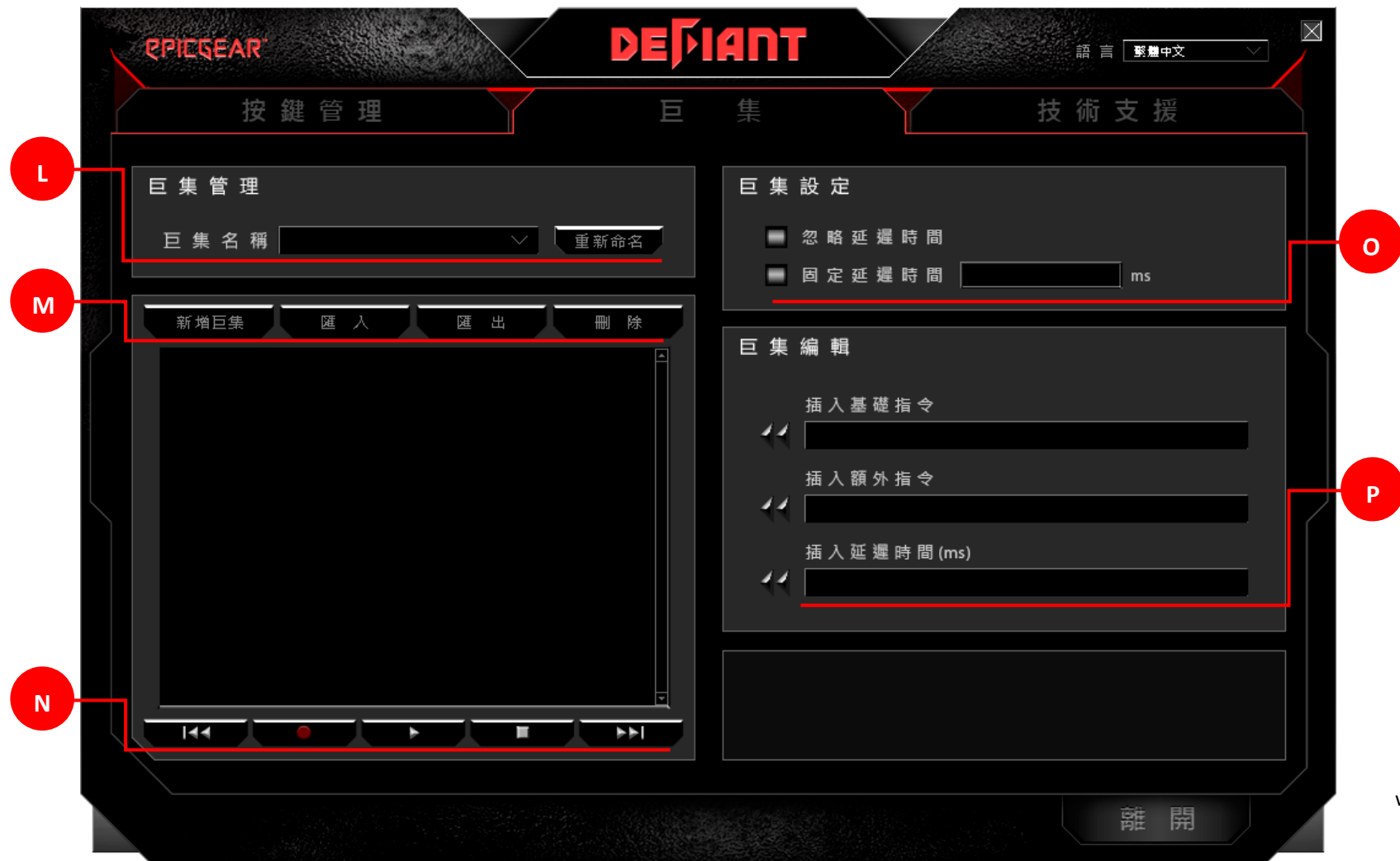
按鍵管理:

- A. 戰魔者鍵盤的示意圖: 點選欲指派功能之按鍵, 被指派之按鍵會顯示紅色。
- B. 啟動/解除抬頭顯示(配置模式)
- C. 啟動/解除應用軟體常駐模式
- D. LED 待機模式: 靜止 20 & 60 秒後變換水波循環模式& 睡眠模式。
- E. USB 回報率設定, 4 段
- F. 鍵盤配置模式選擇, 模式 1~4 玩家配置
- G. 語言別清單
- H. 按鍵功能指派: 點選清單欲指派至按鍵之功能。
- I. 按鍵指派資訊: 顯示被指定按鍵的詳細功能說明
- J. 點選”儲存”以儲存當前設定之配置模式; 點選”預設值”以回到原廠預設值設定之配置模式
- K. 點選”退出”以結束使用者介面(GUI)軟體



巨集:

- L. 在下拉巨集設定清單中選取欲編輯之巨集設定檔後，點選“重新命名”即可更改檔案名稱。
- M. 點選“新增巨集”以建立新的巨集檔；點選“匯入”以從電腦中匯入既有之巨集設定檔；點選“匯出”以將目前巨集設定檔轉存至電腦中；點選“刪除”以刪除點選之巨集設定檔。
- N. 5 個巨集設定功能按鍵，其功能從左至右分別為：至頂、錄製、播放、停止、至底。
- O. 巨集設定: 延遲時間設定: 點選“忽略延遲時間”，系統將忽略每一項指令鍵入時的間隔時間；點選“固定延遲時間”並鍵入偏好之間隔時間(以毫秒為單位)，系統將以設定之延遲時間錄製指令。
- P. 巨集編輯: 詳細操作說明請見 13 頁。



技術支援:

- Q. GUI 軟體更新: 點選”前往連結”後畫面將會導向藝極官網最新軟體下載安裝頁面。
- R. 韌體更新: 點選”前往連結”後，畫面將會導向藝極官網最新韌體下載更新頁面。
- S. 網站連結: 點選”前往連結”後，畫面將會導向藝極官網首頁。
- T. 社群網站連結: 點選”前往連結”後，畫面將會導向藝極社群網站首頁。

註:在下載軟體與韌體前，請先確認您的當前軟韌體版本。您的當前軟韌體版本將顯示在”連結”選項的上方版本資訊欄位裡。



巨集設定

設定新的巨集:

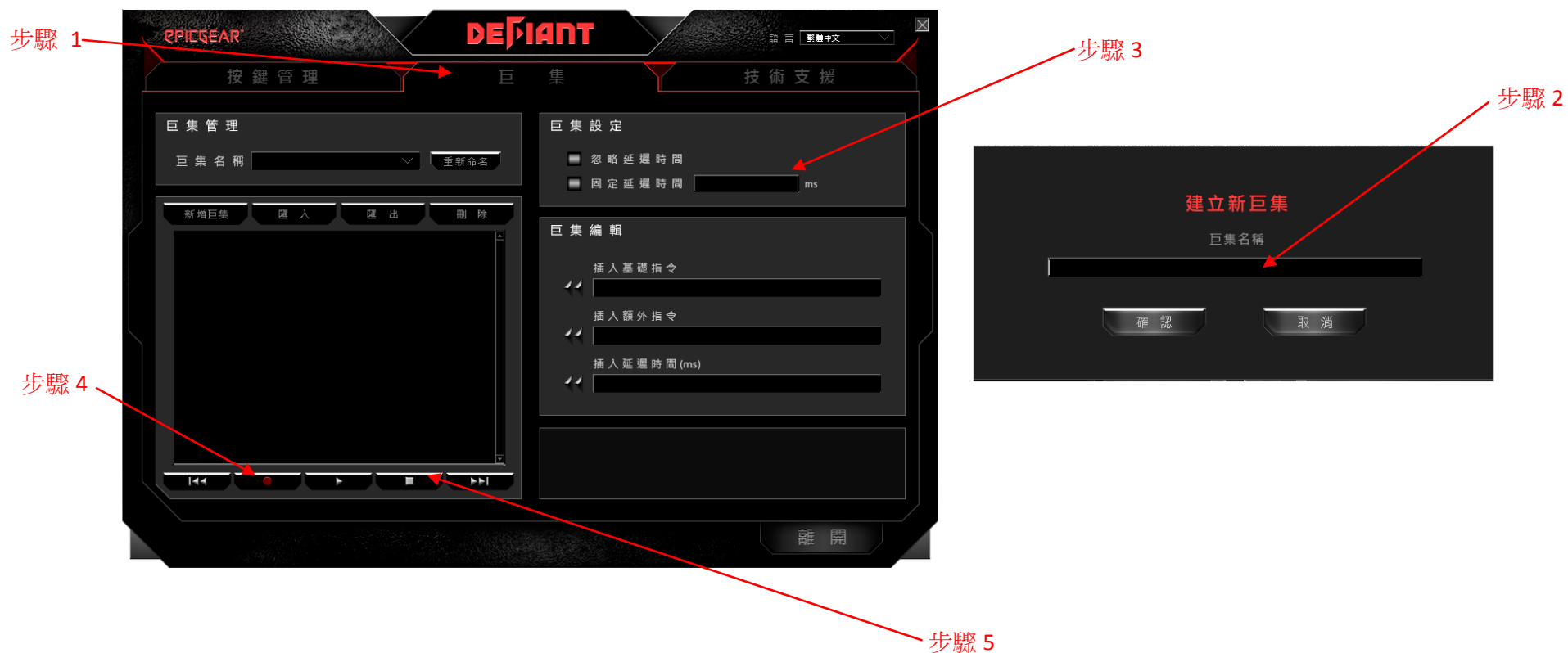
步驟 1- 前往“巨集”頁面。

步驟 2- 前往該頁面左邊的“巨集管理”中，點選“新增巨集”後輸入欲設巨集之檔案名稱，當完成輸入後，點選“確認”。

步驟 3- 在該頁面右邊的“巨集設定”中，點選“忽略延遲時間”來設定每一項指令間沒有延遲；點選“固定延遲時間”並輸入希望的間隔時間(以毫秒為單位)以設定各項指令間的時間。

步驟 4- 當您已完成設定並準備好要開始錄製巨集，在“巨集管理”下方點選“錄製”按鈕(圓圈圖形)來開始巨集錄製程序。當錄製開始時，按鈕上的圓圈圖形會閃爍紅燈。

步驟 5- 當你已完成錄製，在“巨集管理”下方，點選“停止”按鍵(方型圖形)來結束巨集錄製程序。錄製按鈕上的圓圈圖形會停止閃爍。

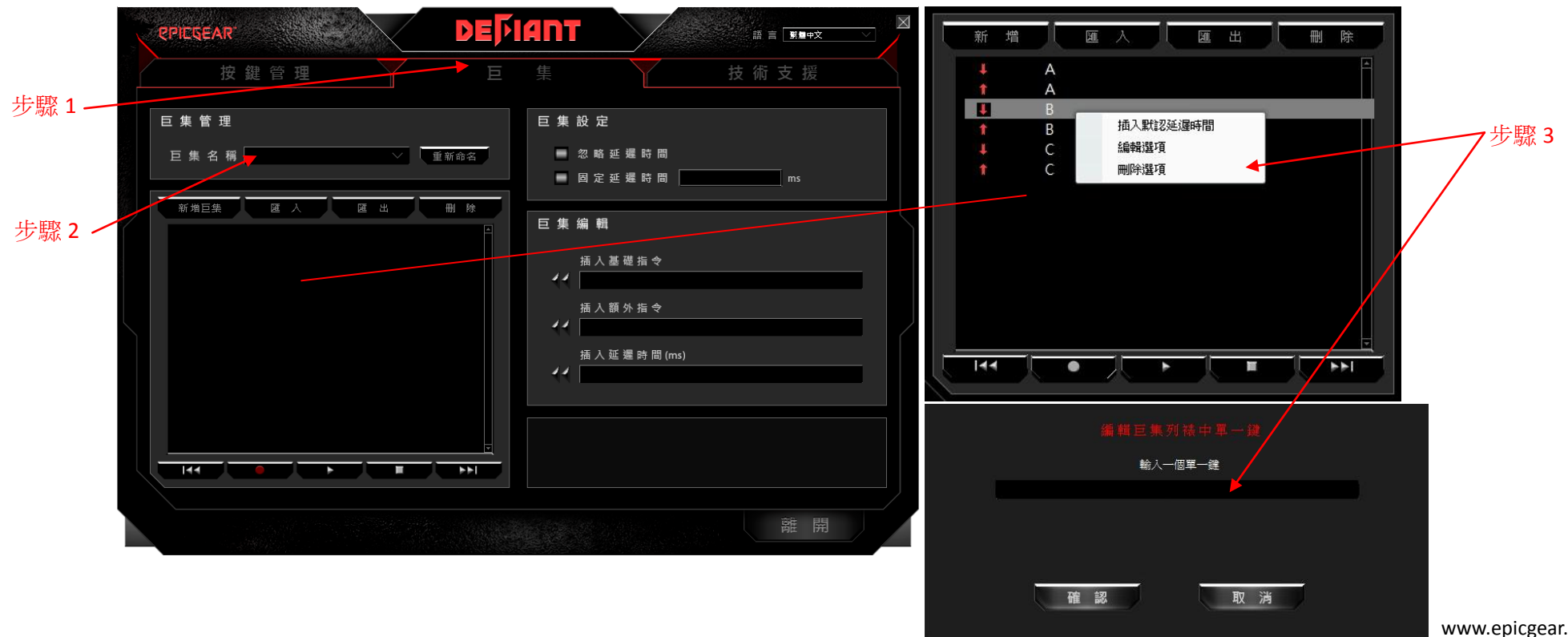


編輯現有巨集:

步驟 1- 前往“巨集”頁面。

步驟 2- 前往該頁面左邊的“巨集管理”；從巨集名稱顯示處點選下拉清單並選取一個欲修改之巨集名稱。被選取的巨集的詳細按鍵指令組合會顯示在下方的視窗中。

步驟 3- 在顯示視窗中，右鍵點選欲修改之指令並在“插入默認延遲時間”，“編輯選項”，以及“刪除選項”中選擇一項動作執行。選取“插入默認延遲時間”，您可以在選取的各项指令間設定偏好之延遲時間；選取“編輯選項”，您可以在跳出的新視窗中輸入新的指令，新的指令將自動覆蓋既有之指令；選取“刪除選項”，您可以輕鬆地刪除選取的指令。



編輯巨集 – 插入基礎指令，插入額外指令，插入延遲時間 ms(毫秒):

- A. 插入基礎指令 – 在“巨集”頁面中右邊的“巨集編輯”區，您可以在插入基本指令的下拉清單中選擇微軟基本指令，例如複製，貼上，剪下，儲存等，待選取需要之指令後，點選左方的雙箭頭即可成功地插入指令。
- B. 插入額外指令 – 在“巨集”頁面中畫面右邊的“巨集編輯”區，您可以在插入額外指令的下拉清單中選擇其他微軟指令，例如變換視窗，關閉視窗，放大，縮小等，待選取需要之指令後，點選左方的雙箭頭即可成功地插入指令。
- C. 插入延遲時間 ms(毫秒) – 在“巨集”頁面中畫面右邊的“巨集編輯”區，您可以任意輸入偏好之延遲時間插入指令間。輸入完成後，點選左方的雙箭頭即可成功插入延遲時間。



按鍵管理

選擇巨集

步驟 1- 前往“按鍵管理”頁面，如第 8 頁中示意圖。

步驟 2-該頁面左邊鍵盤示意圖中點選任一按鍵來指定巨集，被選取的按鍵將會在螢幕上顯示紅燈。

步驟 3-該頁面右邊“按鍵功能指派”中，點選“巨集指派”後在跳出的對話視窗中點選一個欲指派之巨集。

步驟 4- 在從下拉清單中選擇了希望指派的巨集後，在播放選項中選擇一個播放巨集的方式。4 種播放方式由上至下之定義如下：

- A. 播放一次: 按巨集鍵一次，系統將自動播放該巨集一次。
- B. 播放 N 次: 輸入欲播放巨集次數。按壓巨集鍵一次，系統將依照定義次數播放巨集。
- C. 續壓恆播: 長按巨集鍵來連續播放巨集，放開巨集鍵後播放停止。
- D. 單壓恆播/單壓取消: 按巨集鍵一次，系統將連續播放巨集。再按一次巨集鍵來停止播放。



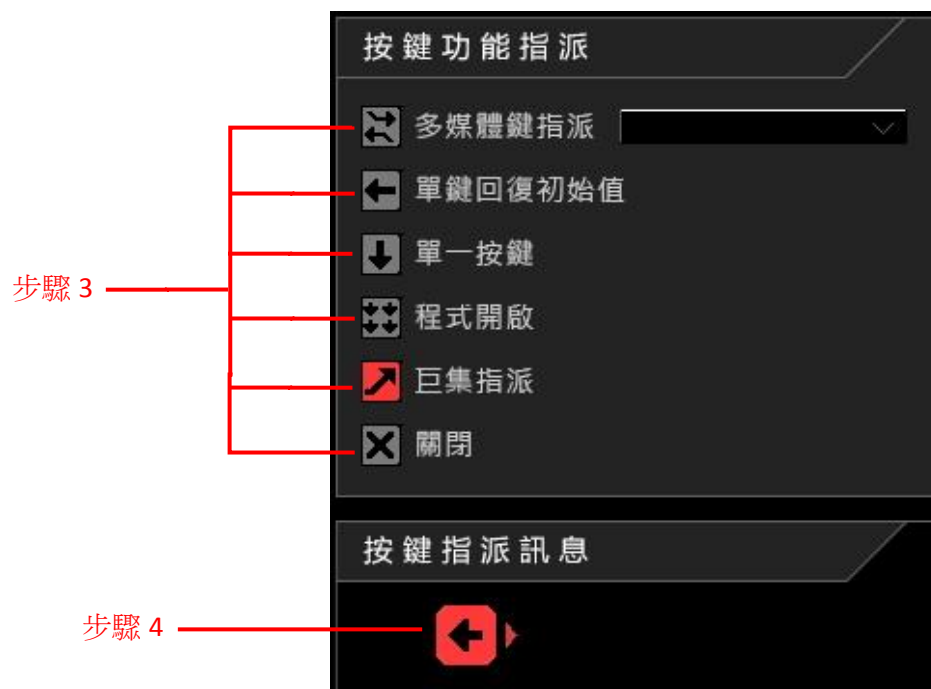
其他功能指派:

步驟 1- 前往“按鍵管理”頁面，如第 8 頁中示意圖。

步驟 2- 在該頁面左邊鍵盤示意圖中點選任一按鍵來指定巨集，被選取的按鍵將會在螢幕上顯示紅燈。

步驟 3- 在該頁面右邊“按鍵功能指派”選擇 6 個功能鍵其中之一：多媒體鍵指派，恢復原始功能，單鍵指派，程式開啟，巨集指派，按鍵關閉。

步驟 4- 在完成功能選擇並成功地將該功能指派至偏好之按鍵上後，該鍵的新功能將會顯示在下方的“按鍵指派訊息”之視窗中。



安全與維護

為了讓您的戰魔者鍵盤在安全的情況下維持最佳性能，我們建議您遵照以下使用指南：

1. 當您懷疑您的戰魔者鍵盤沒有正常運作時，請立即拔除 USB 插頭並與藝極技術人員連絡，切勿嘗試自行維修鍵盤。您可以寄信至 support@epicgear.com 或透過台灣藝極粉絲網頁 <https://www.facebook.com/epicgeartw/> 發訊息或留言尋求技術支援。
2. 請勿任意拆解鍵盤主體，被拆解過的鍵盤如有任何損壞將不受原廠保固。
3. 請將鍵盤遠離任何液體和潮濕環境。
4. 鍵盤需要定期基本保養才能維持在最佳狀態。我們建議您定期擦拭鍵盤上的灰塵和髒汙。您也可以使用配件中的拔鍵器，將鍵帽移除以便清潔細縫中的灰塵與髒汙。

聯絡我們

技術支援: support@epicgear.com

官方網站: www.epicgear.com

Facebook 粉絲頁面: <https://www.facebook.com/epicgargaming>

EpicGear Taiwan 藝極台灣 Facebook 粉絲頁面: <https://www.facebook.com/epicgeartw/>

公關&行銷相關需求: pr@epicgear.com

銷售相關需求: sales@epicgear.com



藝極官網



藝極社群網站